

Projekt záhrady od A po Z



Okrasná záhrada je dielo, ktoré je výsledkom spolupráce majiteľa rodinného domu a jej tvorcu. Najčastejšie je to záhradný architekt. Ten na základe požiadaviek obyvateľov záhrady navrhne architektúru, kompozíciu, sadové úpravy...



Realizácii sadových úprav predchádza vypracovanie projektovej dokumentácie, ktorá je základom pre vytvorenie kvalitného, vyváženého diela. Možno povedať umeleckého diela, keďže pri jeho tvorbe záhradný architekt využíva svoje znalosti zo štúdia problematiky sadových úprav a skúsenosti z praxe.

Pred vypracovaním projektu okrasnej záhrady sa stretne investor spolu s architektom na mieste budúcej realizácie, kde si upresnia požiadavky jej budúcich obyvateľov, priestorové a technické možnosti, existujúce obmedzenia, ako je umiestnenie rodinného domu, prípadne ostatných objektov a sietí na pozemku, existujúce komunikácie a spevnené plo-



chy, vzťah k okoliu a susedným stavbám, komunikáciám, stav terénu a pôdneho substrátu, existencia zdroju vody a elektrickej energie na riešenej ploche.

Mimo týchto skutočností si architekt preverí na miestnych úradoch možnosti výsadiieb okrasných drevín. V niektorých prípadoch, predovšetkým v chránených územiach a ich v blízkosti, obce určujú alebo odporúčajú druhy rastlín, ktoré je možné použiť pri sadových úpravách v danom mieste realizácie.

Po konzultácii s investorom je dôležité premeranie skutočných rozmerov stavieb na pozemku a ich vzdialeností od oplotenia alebo ostatných objektov nachádzajúcich sa na pozemku, zameranie existujúcich drevín. Rovnako dôležitá je fotodokumentácia, ktorá pomáha pri tvorbe v ateliéri a súčasne je to podklad, ako sa stavenisko mení na okrasnú záhradu.

Po spísaní získaných informácií a vypracovaní fotodokumentácie sa architekt presunie do ateliéru, kde spracuje získané informácie. Avšak pred samotným odchodom z pozemku, na ktorom rieši okrasnú záhradu, je potrebné načerpať energiu daného miesta. Tá bude spolu s inšpiráciami hnacím motorom pri tvorbe diela.

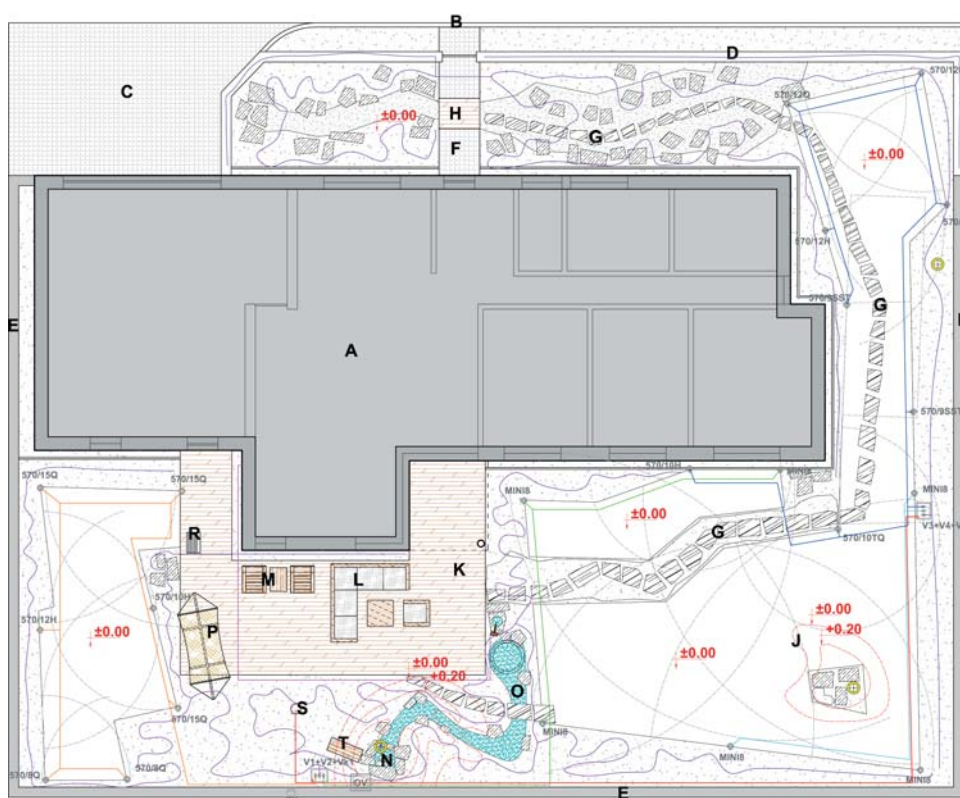
Vypracovanie projektovej dokumentácie prebieha v niekoľkých etapách. Na základe spracovaných výsledkov prieskumu v teréne sa skreslia všetky dostupné informácie: umiestnenie rodinného domu a ostatných stavebných objektov, hranice riešeného územia, siete na pozemku, existujúci terén a dreviny, svetové strany. Na základe požiadaviek investora architekt spracuje štúdiu, ktorá obsahuje pôdorysné kompozično-architektonické riešenie okrasnej záhrady, umiestnenie





architektonických a stavebných diel (altánok, pergola, prístrešok, oporné múry, komunikácie, umelecké diela, ...), prevádzkové vzťahy, vymedzenie záhonov okrasných drevín a trávnej plochy, umiestnenie vodných prvkov (jazero, vyvieracia, potok, vodopád), kamenných kompozícií (skalka, bludné kamene, štrkové plochy,...), umiestnenie mobiliáru a svetidiel. Okrem priestorového rozvrhnutia okrasnej záhrady, štúdia rieši aj kvalitatívne a estetické riešenie jednotlivých prvkov. Aký je typ a farba spevnených plôch, drevostavieb, záhradného mobiliáru a umeleckých diel, aký kameň alebo štrk sa použije na dekoratívne účely, druh, tvar, štruktúra a farba kostrových drevín. Nie všetky spomenuté údaje musia byť priamo zakreslené na projekte, niektoré architekt len vysvetlí, naskicuje pri prezentácii alebo ich doplní k štúdii vo forme krátkej technickej správy.

Po spracovaní štúdie architekt predstaví svoj návrh investorovi, najlepšie priamo na tvári miesta, kde po vzájomnej konzultácii dospejú k zmenám, prípadne si investor nechá čas na rozmyslenie. Vzniknuté zmeny projektant zapracuje do návrhu, prípadne doplní nové požiadavky objednávateľa.



Plán závlah

legenda

stavebné objekty

- A rodinný dom
- B vstupná brána na pozemok
- C odstavňová plocha pre automobil
- D oplotenie - pohľadové od ulice
- E oplotenie - obvodové
- F prístupový chodník
- G chodník zo šľapákových kameňov
- H chodník z drevenej palubovky
- J terénna modelácia
- K terasa pri dome
- L sedenie
- M kreslo na opaľovanie
- N vodopád
- O potok
- P záhradná sieť
- R záhradný gril
- S studňa
- T drevená lavička

- osvetlenie
- betónová dlažba
- drevená palubovka
- 1 riečny štrk fr. 4/8
- 2 riečny štrk fr. 8/16
- kameň - devínska žula
- šľapákový kameň - andezit

- závlahový systém
- ovládacia jednotka
- dažďový senzor
- ventilový box s elektroventilmi
- ventilový box s elektroventilmi a hydrantom
- ventilový box s hydrantom
- hlavné potrubie
- sekcie zavlažovania
- verejný vodovod
- kvapkavá závlaha

postrekovač TORO

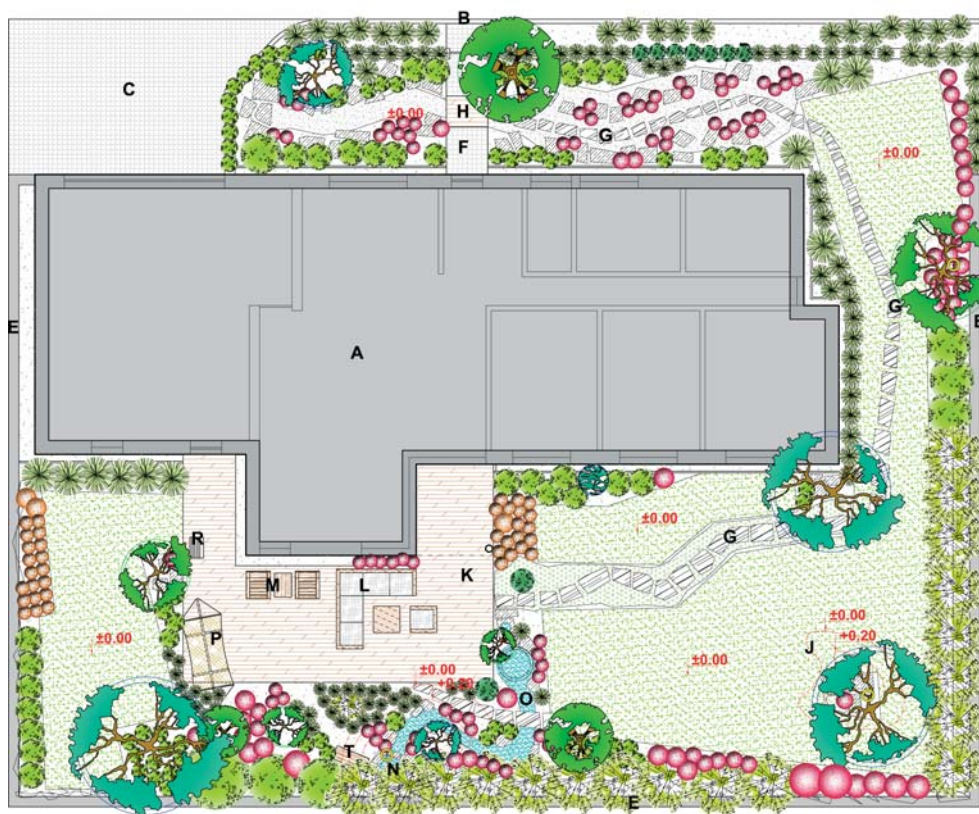


Po konečnom odsúhlasení architekt spracuje projektovú dokumentáciu, ktorá je tvorená situáciou – podklad pre ďalšie projekty ako sú:

- plán výsadiieb, ktorý obsahuje druho-
vé zloženie rastlín,
- plán závlahového systému, osvetlenia,
- plán terénnej modelácie,
- rezy terénu, ak je to potrebné,
- projekty malých záhradných stavieb:
- drevostavby,
- altánky,
- pergoly,
- palubovky,
- oporné múry, suché múry,
- kompozície z kameňa,
- umelecké diela.

Súčasťou projektovej dokumentácie je technická správa, ktorá obsahuje vstupné informácie získané pred realizáciou projektovú dokumentácie, požiadavky investora a výstupy vo forme textov a tabuliek. Obsahuje popis zámeru diela a technické popisy jednotlivých súčastí navrhnutého diela súčasťou projektovú dokumentácie je cenová ponuka, na základe ktorej je možné okrasnú záhradu realizovať.

Pri tvorbe okrasnej záhrady sa autor necháva inšpirovať požiadavkami investora, prostredím, v ktorom sa nachádza



Situácia

legenda

stavebné objekty

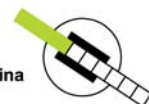
- A rodinný dom
- B vstupná brána na pozemok
- C odstavná plocha pre automobil
- D oploštenie - pohľadové od ulice
- E oploštenie - obvodové
- F prístupový chodník
- G chodník zo šlapákových kameňov
- H chodník z drevenej palubovky
- J terénna modelácia
- K terasa pri dome
- L sedenie
- M kreslo na opaľovanie
- N vodopád
- O potok
- P záhradná sieť
- R záhradný gril
- S studňa
- T drevená lavička

osvetlenie

- betónová dlažba
- drevená palubovka
- 1 riečny štrk fr. 4/8
- 2 riečny štrk fr. 8/16
- kameň - devínska žula
- šlapákový kameň - andezit

navrhovaná zeleň

- listnatý strom
- ihličnatý strom
- listnatý strom - tvarovaný
- ihličnatý strom - tvarovaný
- listnatý ker
- ihličnatý ker
- bambus
- okrasná tráva
- trvalka
- bylinka
- popínava, plazivá rastlina
- travnatá plocha





plánovaná záhrada, architektúrou rodinného domu a vlastnými poznatkami a skúsenosťami z tvorby podobných diel. Vytvorenie okrasnej záhrady nie je jednoduchá záležitosť. Rovnako ako pri návrhu rodinného domu, auta či iných dizajnov a esteticky prepracovaných prvkov je potrebná schopnosť vnímať prostredie, v ktorom bude okrasná záhrada, a na základe požiadaviek majiteľa vytvoriť dielo kompozične a architektonicky vyvážené s dostatočnou dávkou zaujímavosti, jedinečnosti a estetiky. Popritom však nesmie zabudnúť na funkčnosť, vzájomné prepojenie architektúry rodinného domu a záhrady. V súčasnej dobe nie je dominantný smer, ktorým sa ubera tvorba okrasných záhrad, aj keď sa do popredia dostáva minimalizmus či štýl japonských záhrad, vo väčšine prípadov je to práve architektúra stavieb, ktorá ovplyvňuje riešenie sadyových úprav. Je možné kombinovať jednotlivé štýly architektúry stavieb a záhrady. Je to výzva a nie vždy je výsledok uspokojivý. Jednoduchosť a intenzívna výpoveď prepojovacieho prvku je v tomto prípade dôležitá. Týmto prvkom môže byť architektonický prvok, rovnako ako trávnatá plocha poňatá originálne.

Pri tvorbe okrasnej záhrady autor najčastejšie vychádza z požiadaviek investora a je na ňom, ako bude vývoj návrhu koordinovať a viesť k zdarnému koncu. Tvary a kompozície, ktoré môže pri návrhu využiť sú buď v modernom štýle, čo neznamená, že to musia byť pravouhlé línie, ale rovnako to môžu byť krivky a línie geometrických tvarov. Pri inom štýle RD to môžu byť oblúčiky, kružnice, ktoré vytvoria organické línie, a tým aj prírodnejší charakter okrasnej záhrady. Pri každom návrhu však treba dbať na funkčnosť, využitie záhrady a v neposlednom rade na požiadavky jej budúcich užívateľov.

Vzhľadom na množstvo materiálov na trhu, nie je problém pre architekta navrhnúť dielo a použiť pri tom rôznorodé materiály, či už ide o farebnosť, štruktúru, tvarosť, architektonické, alebo estetické stvárnenie. Využitie a kombinácia jednotlivých prvkov architektúry je úzko spätá s prvkami sadyových úprav. Myslí sa tým vzťah a prepojenie architektúry rodinného domu, cez architektúru stavebných objektov v jeho okolí (spevnené plochy, malé stavby,..), po architektúru a stvárnenie terénu, až po výsadbu

okrasných drevín kvetov a nakoniec trávinatej plochy. Mimo samotných stavieb na pozemku, môžu dizajn a architektonické stvárnenie ovplyvniť aj modelácia terénu, kompozícia kameňov, drevených prvkov a hlavne je to rastlinný materiál, ktorý môže celkovému prevedeniu okrasnej záhrady dodať ten správny „kumšt“. Zeleň je rovnako ako architektúra rôznorodá farebne, tvarovo, štruktúrou. Avšak jej jedinečnou výhodou je premenlivosť počas ročných období a jej celového života. Rastom sa mení jej tvar, čo architektovi umožňuje vytvoriť originálne dielo, ktoré nestratí na pôvabe a zaujímavosti ani o niekoľko rokov po jeho realizácii. Práve to je hlavnou úlohou architekta, vytvoriť dielo zaujímavé na papieri, súčasne pekné bezprostredne po realizácii, ale nádherné po niekoľkých rokoch.. A rokmi sa zveľaďujúce pri dostatočnej starostlivosti a údržbe.

ING. EUGEN GULDAN, PHD.
 autorizovaný krajinný architekt
 Záhradná 34, 900 81 Šenkvice
 tel.: 0903 918 180
 atelierG79@gmail.com
www.atelierG79.sk